

סוג הבחינה: בגרות לנבחנים אקסטרניים
 מועד הבחינה: קיץ תשס"ה, 2005
 מספר השאלון: 150, 91
 נספח: מדרש תמונה – עכו

מדינת ישראל
 משרד החינוך התרבות והספורט

גאוגרפיה

5 יחידות לימוד

		מבנה הבחינה:		בבחינה זו שלושה חלקים	
חלק א	—	שעתיים	—	44 נקודות	
חלק ב	—	שעתיים	—	40 נקודות	
חלק ג	—	שעה וחצי	—	16 נקודות	
סה"כ	—	חמש שעות וחצי	—	100 נקודות	

חלק א הוראות לנבחן

א. משך הבחינה: שעתיים.

ב. מבנה השאלון ומפתח ההערכה: בחלק זה שני פרקים.

פרק ראשון	—	גאוגרפיה של ארץ-ישראל	—	24 נקודות	(12x2)
פרק שני	—	גאוגרפיה של המזרח התיכון	—	20 נקודות	(10x2)
על סף המאה ה-21					
סה"כ	—		—	44 נקודות	

ג. חומר עזר מותר בשימוש:

(1) אטלס אוניברסיטאי חדש או אטלס כרטא משנת 1993 ואילך.

שים לב: אין להשתמש באטלס גיאוגרפי יבנה, הכולל את המילון למונחי הגיאוגרפיה.
 אין להשתמש באטלס המזרח התיכון.

(2) אטלס ישראל החדש.

(3) מפה של ארץ-ישראל 1:250,000.

(4) מפה גיאולוגית של ארץ-ישראל 1:250,000 או 1:500,000.

ד. הוראה מיוחדת: כדי להמחיש את תשובותיך היעזר בסרטוטים, בחתכים ובגרפים, לפי הצורך.

הערה: בפרק על ארץ-ישראל נכללת שאלה המסתמכת על "אטלס ישראל החדש".

כתוב במחברת הבחינה בלבד, בעמודים נפרדים, כל מה שברצונך לכתוב בטיוטה (ראשי פרקים, חישובים וכדומה).
 רשום "טיוטה" בראש כל עמוד טיוטה. רישום טיוטות כלשהן על דפים שמחוץ למחברת הבחינה עלול לגרום לפסילת הבחינה!

ההנחיות בשאלון זה מנוסחות בלשון זכר ומכוונות לנבחנות ולנבחנים כאחד.

בהצלחה!

/המשך מעבר לדף/

ה ש א ל ו ת

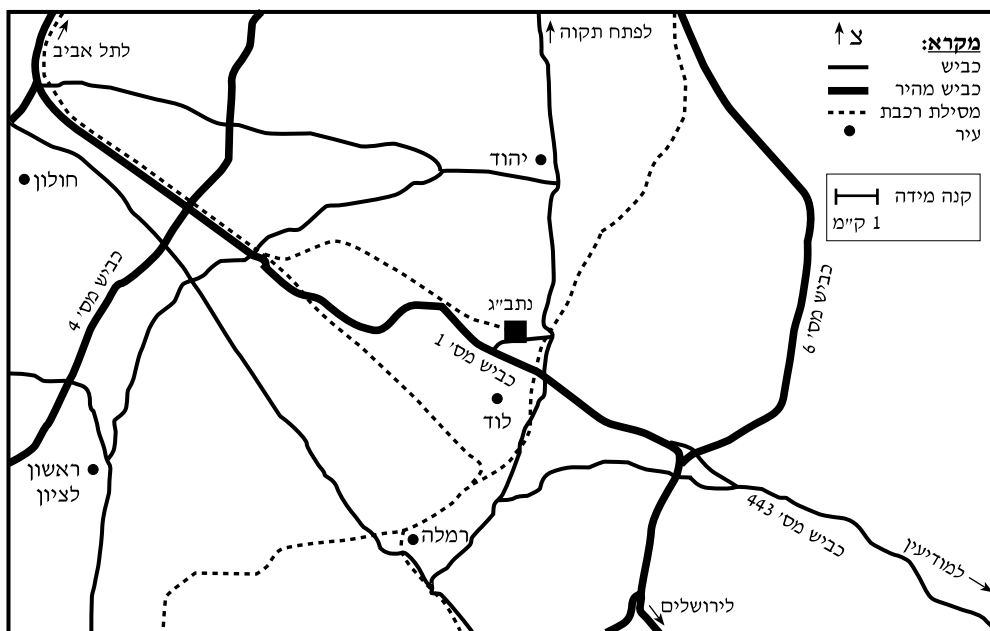
פרק ראשון – גאוגרפיה של ארץ-ישראל (24 נקודות)

ענה על שתיים מהשאלות 1-7 (לכל שאלה – 12 נקודות; מספר הנקודות לכל סעיף רשום בסופו).

1. נתב"ג 2000

- א. הסבר שתי סיבות להקמת פרויקט "נתב"ג 2000". (4 נקודות)
- ב. תאר שני יתרונות ושני חסרונות של מיקום נמל התעופה בן-גוריון. (4 נקודות)
- ג. עיין במפה שלפניך, והסבר כיצד פרויקט זה משתלב במערכת התחבורה הארצית. (4 נקודות)

כבישים ומסילות רכבת באזור נתב"ג – מפה סכמתית



2. הרי אילת

- א. תאר שני מאפיינים המייחדים את מסלע הרי אילת משאר אזורי הארץ, והסבר את הגורם להימצאות סלעים אלה באזור זה. (6 נקודות)
- ב. תאר שתי דרכים כלכליות שבהן נוצלו בעבר או מנוצלים כיום הרי אילת. (6 נקודות)

/המשך בעמוד 3/

3. אקלים

לפניך טבלה המציגה נתוני אקלים של חמש תחנות בארץ, ואחריה רשימה של חמישה מקומות.

נתוני אקלים של חמש תחנות נבחרות בארץ

התחנה	לחות יחסית ממוצעת (%)	משקעים ממוצע רב-שנתי (מ"מ)	טמפרטורה שנתית ממוצעת (°C)
1	69	661	19
2	60	728	16
3	65	550	19
4	58	450	21
5	52	315	22

רשימת מקומות: הר כנען, נהלל, בית שאן, חיפה, עפולה.

- א. עיין בטבלה וקבע איזו תחנה מייצגת כל אחד מהמקומות שברשימה. נמק את קביעותיך. (7 נקודות)
- ב. שלוש מחמש התחנות נמצאות בעמק יזרעאל ובעמק בית שאן. מה אפשר להסיק מנתוני האקלים של התחנות האלה על השתנות הלחות היחסית, המשקעים והטמפרטורות לאורך עמקים אלה? (5 נקודות)

4. הדרוזים בישראל

- א. ציין את שלושת האזורים שבהם חיים הדרוזים בישראל, והבא שני הסברים לתפוסת זו. (4 נקודות)
- ב. תאר שתי תמורות חברתיות-כלכליות שחלו בעדה הדרוזית בדור האחרון. (8 נקודות)

5. כלכלה וחקלאות

- א. עיין בעמוד 42 באטלס ישראל החדש, באיור ① – "המועסקים בישראל לפי ענפי כלכלה, 1970-1990".
- ב. ציין את השינויים שחלו בשלושה ענפי כלכלה, בתקופה המיוצגת באיור. (4 נקודות)
- ג. הסבר שני גורמים לשינוי בשיעור המועסקים בחקלאות בארץ. (4 נקודות)
- ג. עיין בעמוד 42 באטלס ישראל החדש, במפה ② – "המועסקים בחקלאות לפי נפות, בשנים 1972 ו-1990".
- בחר באזור אחד, שבו שיעור המועסקים בחקלאות גבוה יחסית לשאר אזורי הארץ (מקדם הריכוז 1.4 ויותר בשנת 1990), והסבר גורם אחד לכך. (4 נקודות)

6. העיר העתיקה של עכו – מדרש תמונה

- א. ציין ארבעה שימושי קרקע הנראים בתמונה שבנספח. (5 נקודות)
- ב. ציין שלושה מאפיינים של עיר מזרח תיכונית מסורתית, הנראים בתמונה. (4 נקודות)
- ג. בעבר הייתה עכו אחת מערי הנמל הראשיות של ארץ-ישראל.
- הסבר גורם אחד לירידת חשיבותו של נמל עכו. (3 נקודות)

שים לב!

שאלה 7 מיועדת לתלמידים שקראו את המאמר "תפיסת גלעין-שוליים לאומיים" מאת אריה שחר, מהספר **תמורות בגיאוגרפיה של ישראל – גלעין ושוליים**.

7. מאמר: "תפיסת גלעין-שוליים לאומיים"

- א. במאמר כתוב:
- "במדינות רבות קיימת חפיפה גאוגרפית בין תחום הגלעין הראשי ובין עיר הבירה וסביבתה הקרובה, אך מספר היוצאים מכלל זה הוא משמעותי".
- הסבר את התופעה המוזכרת בחלק המודגש בקו.
- האם תופעה זו קיימת בישראל? הסבר את תשובתך. (6 נקודות)
- ב. ציין והסבר ארבע דרכים לצמצום הפער הבין-אזורי הקיים בישראל. (6 נקודות)

פרק שני – גאוגרפיה של המזרח התיכון על סף המאה ה-21 (20 נקודות)

ענה על שתיים מהשאלות 8-12 (לכל שאלה – 10 נקודות; מספר הנקודות לכל סעיף רשום בסופו).

8. מצרים – מבנה פיזי וכלכלה

- א. חלק את מצרים לארבעה אזורים גאוגרפיים.
בחר בשני אזורים, ותאר שני מאפיינים של כל אחד מהם (סה"כ – ארבעה מאפיינים). (5 נקודות)
- ב. תאר את הפוטנציאל הכלכלי של חצי-האי סיני (בתשובתך כתוב על שני ענפי כלכלה). (5 נקודות)

9. ערים במזרח התיכון

עיין בטבלה שלפניך, המציגה את שיעור האוכלוסייה העירונית במדינות שונות במזרח התיכון, במחצית השנייה של המאה ה-20.

שיעור האוכלוסייה העירונית במדינות נבחרות במזרח התיכון,
בשנים 1950, 1970, 1998 (אחוזים)

המדינה	השנה	1950	1970	1998
אירן		27	41	60
טורקיה		21	41	73
ירדן		35	46	73
ישראל		65	80	91
כוויית		59	65	93
לבנון		23	41	88
מצרים		32	40	45
סוריה		31	44	53
עירק		35	47	76
ערב הסעודית		16	24	81
קטר		63	75	92
תימן		6	15	36

- א. חלק את המדינות לשלוש קבוצות, על פי שיעור האוכלוסייה העירונית בהן בשנת 1998. נמק את חלוקתך. (4 נקודות)
- ב. ציין שלוש מדינות שבהן היה גידול בולט (פי שניים ויותר) בשיעור העיור בין 1950 ל-1998, והסבר שלוש גורמים לגידול זה (סה"כ – שלוש גורמים). (6 נקודות)

10. נפט

א. עיין בגרף שלפניך, שבו מוצגים השינויים במחירי הנפט, בין השנים 1970-1999.



הבא שני הסברים לשינוי במחירי הנפט בין השנים 1973-1982, והסבר אחד לשינוי במחירי הנפט בין השנים 1982-1987. (5 נקודות)

ב. למחירי הנפט בעולם יש השפעה רבה על המדינות המפיקות נפט. תאר שתי השפעות של מחירי נפט גבוהים על המדינות המפיקות נפט, ותאר השפעה אחת של אי-היציבות של מחירי הנפט על מדינות אלה. (5 נקודות)

/המשך בעמוד 7/

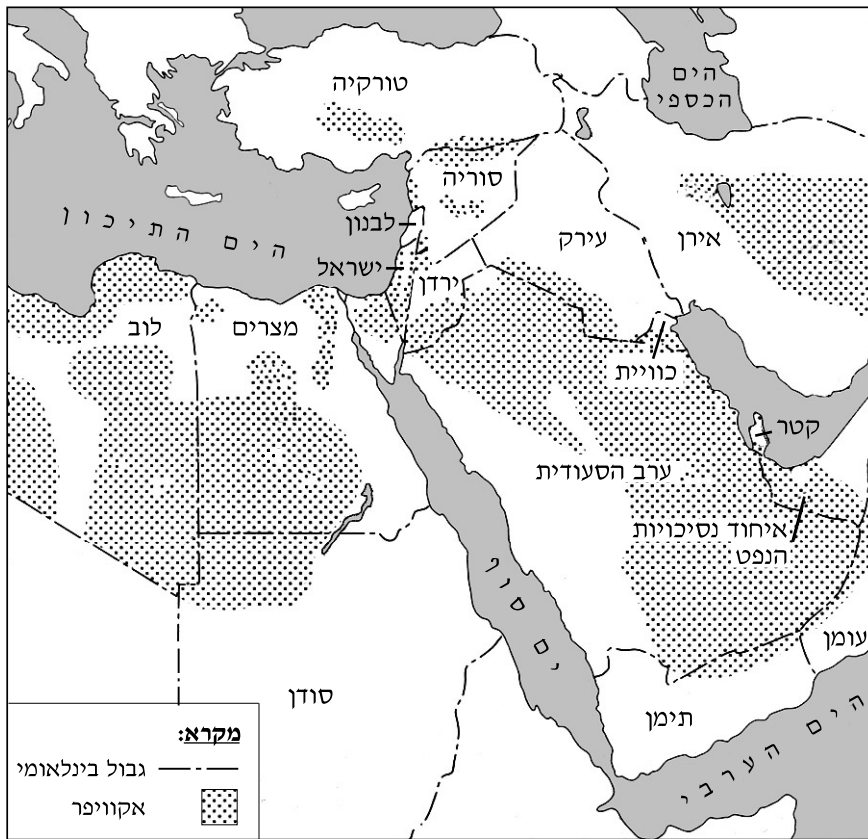
11. אקוויפרים בינלאומיים

א. (1) מהו אקוויפר בינלאומי?

(2) מהו ההסבר להימצאותם של אקוויפרים נרחבים במזרח התיכון, שהוא אזור צחיח? (4 נקודות)

ב. עיין במפה שלפניך, המציגה את האקוויפרים הבינלאומיים במזרח התיכון, וענה על השאלה שאחריה.

אקוויפרים בינלאומיים במזרח התיכון



הבא שתי דוגמאות לאקוויפרים בינלאומיים, שעל השימוש במימיהם יש סכסוך בין מדינות במזרח התיכון. ציין את מקומו של כל אחד מהאקוויפרים, ותאר את הסכסוך על השימוש במימיו. (6 נקודות)

שים לב!

שאלה 12 מיועדת לתלמידים שקראו את המאמר "שינויים בשיעורי פריון האישה בעולם הערבי – היבטים כלכליים ופוליטיים" מאת יוסף קורבאז', מהספר **המזרח התיכון בפתח המאה ה-21 – מבחר מאמרים בגיאוגרפיה לחטיבה העליונה**.

12. מאמר – "שינויים בשיעורי פריון האישה בעולם הערבי"

מחבר המאמר מציג גורמים רבים, שהשפיעו על הירידה בפריון האישה בעולם הערבי ועדיין משפיעים עליו.

לפניך ארבעה מהגורמים המוצגים במאמר. בחר בשלושה מהם והסבר את טענת המחבר בנוגע להשפעתם על הירידה בפריון האישה בעולם הערבי. (10 נקודות)

- (1) עלייה בגיל הנישואין
- (2) משברים כלכליים ומיתון כלכלי
- (3) מורשת קולוניאלית ופתיחות למערב
- (4) מאבקים פוליטיים בין מדינות ומאבקים בין קבוצות אתניות

בהצלחה!

זכות היוצרים שמורה למדינת ישראל
 אין להעתיק או לפרסם אלא ברשות משרד החינוך התרבות והספורט

נספח: העיר העתיקה של עכו – מדרש תמונה
ملحق : البلدة القديمة في عكا – تحليل صورة



סוג הבחינה: בגרות לנבחנים אקסטרנייים
מועד הבחינה: קיץ תשס"ה, 2005
מספר השאלון: 91, 150

מדינת ישראל
משרד החינוך התרבות והספורט

גאוגרפיה

5 יחידות לימוד

חלק ב הוראות לנבחן

א. משך הבחינה: שעתיים.

ב. מבנה השאלון ומפתח ההערכה: בחלק זה פרק אחד בלבד.

פרק שלישי – **גאוגרפיה חבלית וגאוגרפיה נושאת**

- * החבלים: ארצות-הברית **או**: ארצות-הברית הבתר-תעשייתית
- * מערב אירופה לקראת המאה ה-21
- * העולם המתפתח (העולם השלישי)

- * הנושאים: * יישובים עירוניים * גאוגרפיה כלכלית
- * גאולוגיה * גאומורפולוגיה
- * אקלים

עליך לענות על חמש שאלות, לפי ההוראות בגוף השאלון.

לכל שאלה – 8 נקודות; סה"כ – 40 נקודות.

ג. חומר עזר מותר בשימוש: אטלס אוניברסיטאי חדש או אטלס כרטא **משנת 1993 ואילך**.
שים לב: אין להשתמש באטלס גיאוגרפי יבנה, הכולל את המילון למונחי הגיאוגרפיה.

ד. הוראה מיוחדת: כדי להמחיש את תשובותיך היעזר בסרטוטים, בחתכים ובגרפים, לפי הצורך.

כתוב במחברת הבחינה בלבד, בעמודים נפרדים, כל מה שברצונך לכתוב כטיוטה (ראשי פרקים, חישובים וכדומה).
רשום "טיוטה" בראש כל עמוד טיוטה. רישום טיוטות כלשהן על דפים שמחוץ למחברת הבחינה עלול לגרום לפסילת הבחינה!

ההנחיות בשאלון זה מנוסחות בלשון זכר ומכוונות לנבחנות ולנבחנים כאחד.

בהצלחה!

/המשך מעבר לדף/

ה ש א ל ו ת

פרק שלישי – גאוגרפיה חבלית וגאוגרפיה נושאית (40 נקודות)

בפרק זה 27 שאלות בשלושה חבלים ובחמישה נושאים, ומהן עליך לענות על חמש בלבד (לכל שאלה – 8 נקודות).
שים לב: אין לענות על יותר משתי שאלות באותו חבל ו/או באותו נושא.

גאוגרפיה חבלית

ארצות-הברית

שים לב: נבחן שבחר לענות על שאלות הנוגעות לארצות-הברית איננו רשאי לענות על שאלות הנוגעות לארצות-הברית הבתר-תעשייתית.

13. גאוגרפיה עירונית

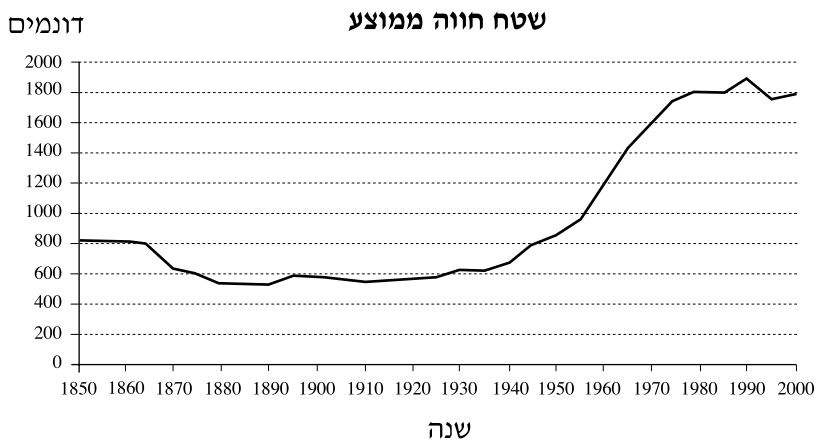
- א.** תאר שני גורמי מיקום של שיקגו, ושני גורמי מיקום של ניו אורלינס. (2 נקודות)
- ב.** ציין את השפעת המיקום של כל אחת מערים אלה על אופייה הכלכלי ועל מעמדה באזור שבו היא שוכנת. (6 נקודות)

14. תופעות פיזיות הרסניות

- בחר בשתי תופעות פיזיות הרסניות, השכיחות בארצות-הברית:
אחת מתחום האקלים, ואחת מתחום פיזי אחר.
- א.** תאר כל אחת מהתופעות שבחרת, וציין על אילו אזורים היא משפיעה. (3 נקודות)
- ב.** הסבר את הגורמים להיווצרות אחת מהתופעות שבחרת. (3 נקודות)
- ג.** תאר את ההשפעה של אחת מהתופעות על היישוב ועל הכלכלה באזור שבו היא מתרחשת. (בסעיף זה תוכל לכתוב על אותה תופעה שעליה כתבת בסעיף ב או על התופעה האחרת שבחרת.) (2 נקודות)

15. חקלאות ארצות-הברית

א. עיין בגרפים שלפניך, המציגים את מספר החוות ואת השטח הממוצע לחווה בשנים 1850-2000.



תאר את השינויים שחלו במבנה המשק החקלאי האמריקני (במספר החוות ובשטחן) בתקופה המיוצגת בגרפים. הבא שני הסברים לשינויים אלה. (4 נקודות)

ב. היצוא של עודפי מזון מארצות-הברית ירד ירידה חדה בשנות ה-80 של המאה ה-20. הבא שני הסברים לירידה זו. (4 נקודות)

ארצות-הברית הבתר-תעשייתית

שים לב: נבחן שבחר לענות על שאלות הנוגעות לארצות-הברית הבתר-תעשייתית אינו רשאי לענות על שאלות הנוגעות לארצות-הברית.

16. מבנה החברה הבתר-תעשייתית

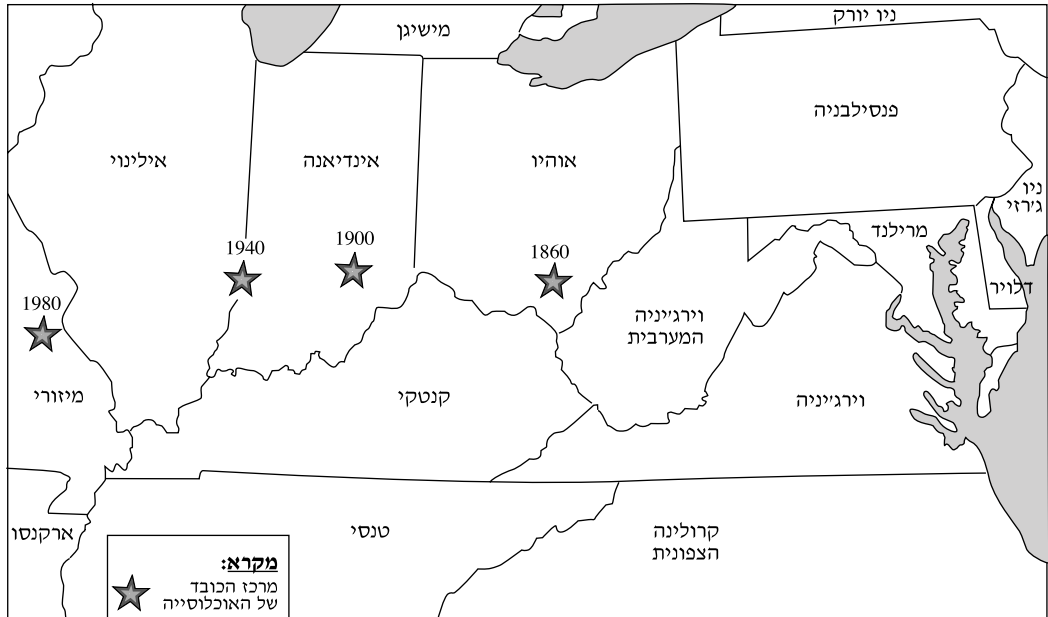
- לפניך רשימה של שבעה מאפיינים של החברה בארצות-הברית.
- א.** חלק מהמאפיינים מתאימים בעיקר לחברה תעשייתית, וחלקם – לחברה בתר-תעשייתית. בנוגע לכל אחד מהמאפיינים (1)-(7) קבע אם הוא מתאים לחברה תעשייתית או לחברה בתר-תעשייתית. (5 נקודות)
- (1) הדמויות המרכזיות בחברה הן החוקרים והמדענים.
 - (2) שיעור גבוה של משאבים מהתל"ג מופנה למו"פ (מחקר ופיתוח).
 - (3) המיקום של אזורי תעשייה מותנה בזמינות מקורות אנרגיה.
 - (4) הכלכלה מבוססת בעיקר על ייצור ועיבוד.
 - (5) רוב המועסקים נמצאים במגזר הרביעוני והחמישוני.
 - (6) יש חשיבות עליונה לשירותי חינוך ובריאות.
 - (7) לידע ומיומנות יש משקל רב בקביעת המעמד החברתי.
- ב.** נמק שתי קביעות שקבעת בסעיף א: קביעה אחת בנוגע לחברה התעשייתית, וקביעה אחת בנוגע לחברה הבתר-תעשייתית. (3 נקודות)

17. פארקים לאומיים ואיכות הסביבה

- א.** לפניך שמות של שבעה פארקים לאומיים בארצות-הברית, (1)-(7).
- (1) ילוסטון (Yellowstone)
 - (2) יוסמיטי (Yosemite)
 - (3) אברגליידס (Everglades)
 - (4) גרנד קניון (Grand Canyon)
 - (5) ברייס קניון (Bryce Canyon)
 - (6) גרייט סמוקי מאונטיינס (Great Smoky Mountains)
 - (7) שננדואה (Shenandoah)
- בחר בשלושה מהפארקים, ציין את מיקומם, ותאר שני מאפיינים ייחודיים של כל אחד מהם (סה"כ – שישה מאפיינים). (4 נקודות)
- ב.** הסבר שלוש דרכים לשמירה על איכות הסביבה בארצות-הברית. (4 נקודות)

18. "מרכז הכובד" הדמוגרפי

עיין במפה שלפניך, שבה מסומנים בכוכבים מרכזי הכובד הדמוגרפי של ארצות-הברית בשנים 1860-1980.



- א. תאר את תזויות מרכזי הכובד הדמוגרפי של ארצות-הברית מ-1860 ל-1980. (2 נקודות)
- ב. הסבר ארבעה גורמים לתזויות מרכזי הכובד הדמוגרפי של ארצות-הברית בשנים אלו. (6 נקודות)

מערב אירופה לקראת המאה ה-21

19. החקלאות והמגזר הכפרי

- א. תאר שלוש תמורות בולטות במגזר הכפרי במערב אירופה לקראת המאה ה-21, והסבר השפעה אחת של כל תמורה שתיארת. (4 נקודות)
- ב. בעקבות צירוף ספרד לאיחוד האירופי נוצרה תחרות בתחום השיווק של תוצרת חקלאית בין ספרד ובין מדינות אחרות החברות באיחוד. הסבר שני גורמים לתחרות זו, וציין שתי מדינות שנפגעו במיוחד מתחרות זו. (4 נקודות)

20. תהליכים דמוגרפיים במערב אירופה

- א.** הסבר מה היה ה"בייבי בום" (BABY BOOM). (2 נקודות)
- ב.** באמצע שנות ה-70 של המאה ה-20 השתנתה מגמת הילודה במערב אירופה. מה היה השינוי? הבא שלושה הסברים לשינוי זה. (3 נקודות)
- ג.** הסבר שתי סיבות לדאגה שקיימת כיום באירופה בשל מגמות דמוגרפיות עכשוויות. (3 נקודות)

21. איטליה

- א.** ציין והסבר שלושה גורמים פיזיים ו/או אנושיים לנחשלותו של אזור המצוג'ורנו באיטליה. (4 נקודות)
- ב.** תאר שתי פעולות לשיקום אזור זה, שנקטו ממשלת איטליה והאיחוד האירופי במחצית השנייה של המאה ה-20. (4 נקודות)

העולם המתפתח (העולם השלישי)

22. מחצבים

- א.** פרט שלושה יתרונות שמדינות מתפתחות יכולות להפיק מהמחצבים שבתחומן. (4 נקודות)
- ב.** הבא שני הסברים לכך שהמחצבים במדינות מתפתחות אינם מנוצלים היטב. (4 נקודות)

23. חקלאות מסורתית וחקלאות מודרנית

- א.** בזמביה נהוגה שיטה חקלאית מסורתית ששמה "צ'יטמנה". בשיטה זו כורתים עצים, שורפים אותם, ושותלים גידולים חקלאיים באפר העצים המספק חומרים מזינים לקרקע. לאחר תקופה מסוימת עוזבים את המקום, עוברים לאזור אחר, וחוזרים על אותו תהליך. לאיזו שיטה חקלאית מסורתית שייכת שיטת הצ'יטמנה? תאר שיטה חקלאית מסורתית נוספת. (3 נקודות)
- ב.** תאר שני יתרונות ושני חסרונות שיש למדינות המתפתחות במעבר לשיטות של חקלאות מודרנית. (5 נקודות)

24. דמוגרפיה

א. עיין בטבלה שלפניך, המציגה נתונים של שלושה מאפייני אוכלוסייה בשלוש מדינות: אורוגוי (אורוגואי), איטליה וסומליה.

קבע איזו קבוצת נתונים מתאימה לאיזו מדינה, ונמק את קביעתך. (4 נקודות)

שיעור הגידול השנתי של האוכלוסייה, תוחלת החיים ותמותת התינוקות בשלוש מדינות

המדינה	הגידול השנתי של האוכלוסייה (אחוזים)	תוחלת החיים (שנים)	תמותת התינוקות (ל-1000 לידות)
1	0.09	79	6
2	3	46	126
3	0.7	74	18

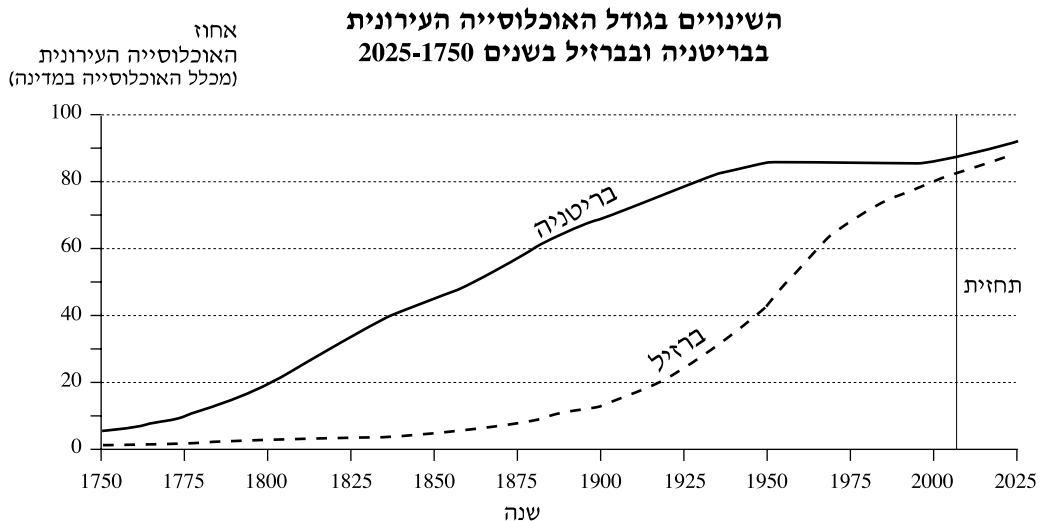
ב. הצג שלוש סיבות לריבוי הטבעי הגבוה במדינות העולם המתפתח, ותאר שתי השפעות של ריבוי טבעי גבוה זה על המדינות הללו. (4 נקודות)

גאוגרפיה נושאת

יישובים עירוניים

25. עיור במדינות שונות

א. עיין בגרפים שלפניך, המציגים את גידול האוכלוסייה העירונית בבריטניה ובברזיל משנת 1750 ואילך, ותאר את מהלך הגידול בכל אחת מהמדינות בתקופה זו. (2 נקודות)



ב. על פי הגרפים, ציין שני הבדלים ונקודת דמיון אחת בין שתי המדינות. (2 נקודות)

ג. הסבר את הגורם לשוני בין שתי המדינות מבחינת מהלך העיור. (4 נקודות)

26. ערים קדומות בעולם

- א.** ציין והסבר ארבעה גורמים למיקום הערים הקדומות בעולם. (5 נקודות)
ב. הצג שלושה מאפיינים של עיר קדומה. (3 נקודות)

27. מיקום ערים ברוסיה

- א.** תאר את ההבדל בין תפרוסת הערים ברוסיה ממערב לרכס הרי אורל ובין תפרוסת הערים ממזרח לרכס הרי אורל, והבא הסבר אחד להבדל זה. (4 נקודות)
ב. הסבר שני גורמי מיקום של אחת מהערים:
 סנט פטרבורג (סנקט פטרסבורג) או יקטרינבורג. (4 נקודות)

גאוגרפיה כלכלית

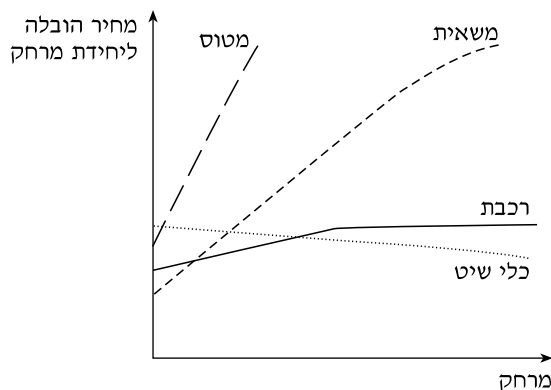
28. תעשיית האלקטרוניקה

- א.** בתהליך הייצור של מוצרים אלקטרוניים יש שני שלבים עיקריים.
 ציין והסבר מה הם שני שלבים אלה. (2 נקודות)
ב. הסבר שני גורמי מיקום של כל שלב (סה"כ – ארבעה גורמי מיקום). (6 נקודות)

29. תחבורה

- א.** מה הם "מחירי מסוף"? (2 נקודות)
ב. עיין בגרף שלפניך.

**"מחירי הובלה" אינדאליים
 באמצעי הובלה שונים**



- הסבר מדוע מחירי המסוף של הובלה במשאית נמוכים ממחירי המסוף של הובלה ברכבת. (3 נקודות)
ג. הסבר מדוע בהובלה למרחקים גדולים הובלה ברכבת משתלמת יותר מהובלה במשאית. (3 נקודות)

/המשך בעמוד 9/

+

גאוגרפיה, קיץ תשס"ה, מס' 91, 150
חלק ב

- 9 -

+

30. מקורות אנרגיה

- א.** בשנים האחרונות גובר השימוש במקורות אנרגיה חלופיים.
הבא שתי סיבות לכך. (3 נקודות)
- ב.** בחר בשני מקורות אנרגיה חלופיים מבין אלה: אנרגיה סולרית, אנרגיית רוח, אנרגיה גרעינית, אנרגיה הידרואלקטרית.
- (1)** תאר שני תנאים פיזיים הדרושים לניצול כל אחד ממקורות האנרגיה שבחרת (סה"כ – ארבעה תנאים פיזיים).
- (2)** ציין חיסרון אחד של כל אחד ממקורות האנרגיה שבחרת (סה"כ – שני חסרונות).
(5 נקודות)

/המשך בעמוד 10/

+

+

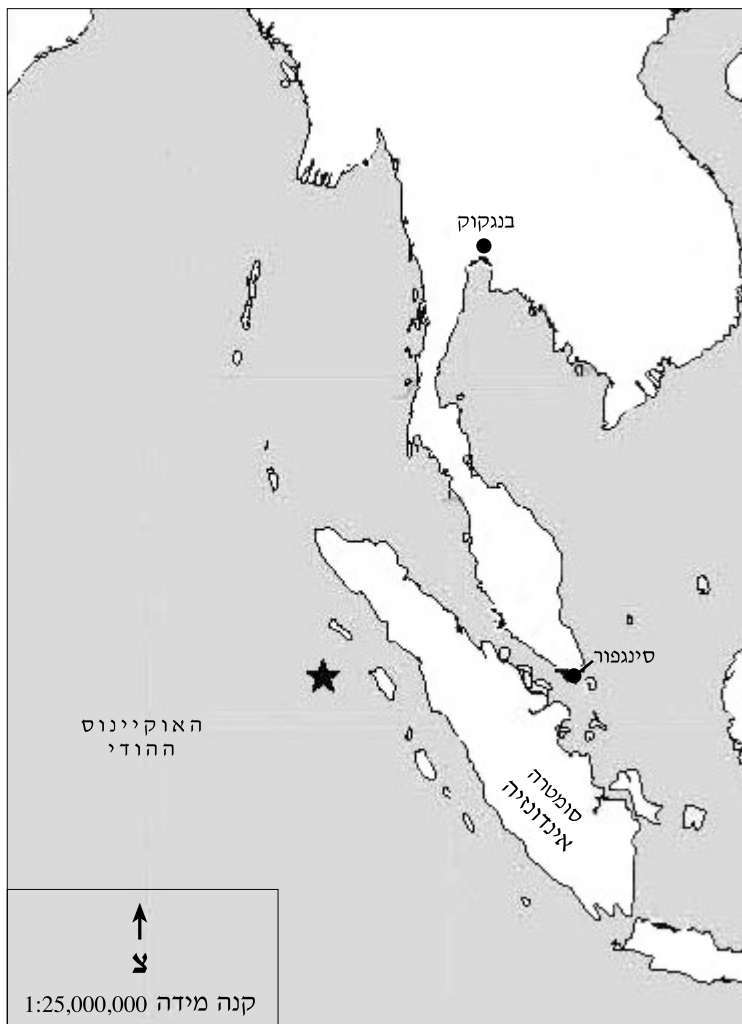
גאולוגיה

31. רעידות אדמה וצונאמי

ב-26/12/2004 אירעה רעידת אדמה בעוצמה 9 בסולם ריכטר ליד האי סומטרה שבאינדונזיה. בעקבות רעידת האדמה שטפו גלי צונאמי חופים באסיה ובמזרח אפריקה וגרמו למאות אלפי הרוגים ולהרס רב.

- א. הסבר מהו סולם ריכטר. (2 נקודות)
- ב. הסבר את הקשר בין רעידות אדמה ובין גלי צונאמי. (3 נקודות)
- ג. עיין במפה שלפניך, שבה מצוין בכוכב המקום שבו התרחשה רעידת האדמה, והסבר מדוע התרחשה רעידת האדמה במקום זה. (3 נקודות)

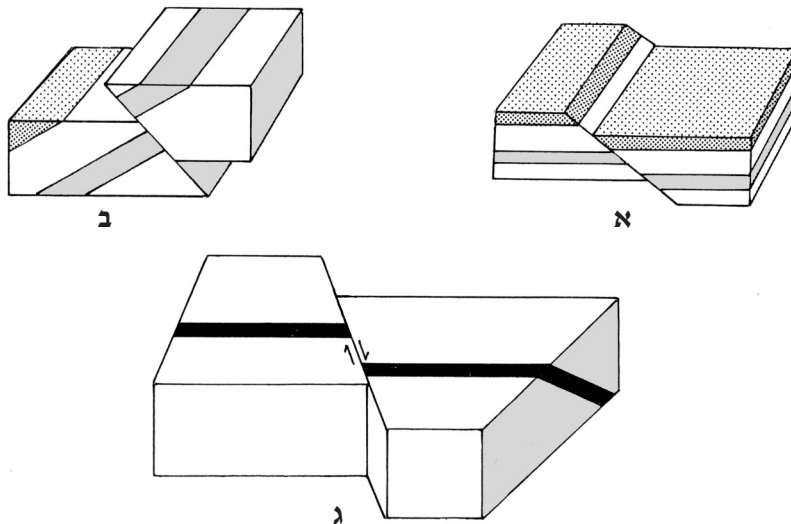
דרום-מזרח אסיה



32. שברים

א. בתרשים שלפניך מוצגים שלושה סוגי שברים.

ציין את השם של כל סוג שבר, והסבר כיצד הוא נוצר. (5 נקודות)



ב. ציין מבנה גאולוגי נוסף שנוצר כתוצאה משבירה, ומבנה אחר שנוצר כתוצאה מקימוט. (3 נקודות)

33. מבנה כדור הארץ וסלעים מגמתיים

לפניך שבעה היגדים, (1)-(7).

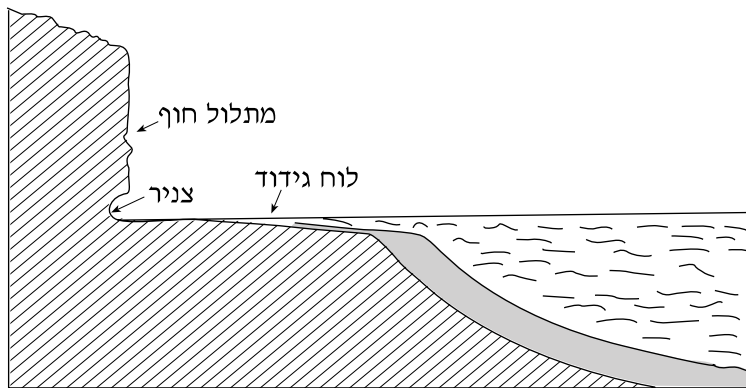
בחר בחמישה מההיגדים. לכל אחד מהם ציין אם הוא נכון או לא נכון, ונמק את קביעתך. (8 נקודות)

- (1) אי-הרציפות בין קרום כדור הארץ למעטפת כדור הארץ קרויה על שם מוהורוביציץ', והעומק שלה אינו שווה בכל מקום.
- (2) האסתנוספרה היא החומר המוצק המרכיב את קרום כדור הארץ.
- (3) גלעין כדור הארץ מכונה NIFE ומורכב ממתכות כבדות, כמו ברזל וניקל.
- (4) גלי ה-S (הגלים המשניים הנקלטים בסייסמוגרף) חודרים לתוך גלעין כדור הארץ ומהירותם מואצת.
- (5) סלעים מגמתיים מאופיינים בשכבתיות.
- (6) מגמה המתמצקת במהירות כאשר פער הטמפרטורה בינה ובין הסביבה גדול, מתגבשת לסלע שגבישיו קטנים.
- (7) הדייק הוא סלע מחדר אופקי, התואם לשכבות.

גאומורפולוגיה

34. עיצוב חופי

עיין באיור שלפניך, המציג שלוש תופעות של עיצוב חופי.
 הסבר כיצד נוצרו שתיים מהתופעות ששמותיהן מצוינים באיור. (8 נקודות)



35. תופעות גאומורפולוגיות

לפניך שמות של ארבע תופעות גאומורפולוגיות:

טרשוניים, בלועה, אטול, דולינה.

א. קבע איזו מארבע התופעות הגאומורפולוגיות האלה יוצאת דופן, ונמק את קביעתך.

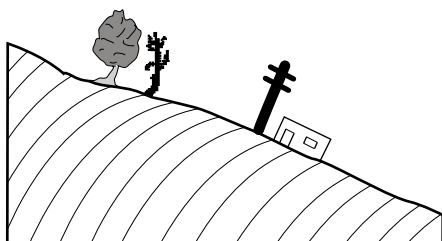
(3 נקודות)

ב. תאר את ההיווצרות של שתיים מארבע התופעות הגאומורפולוגיות האלה. (5 נקודות)

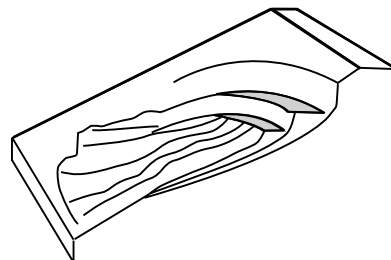
36. תנועות קרקע

עיין באיורים א-ב שלפניך. ציין את השמות של תנועות הקרקע המיוצגות באיורים,

והסבר כיצד נוצרת אחת מהן. (8 נקודות)



א

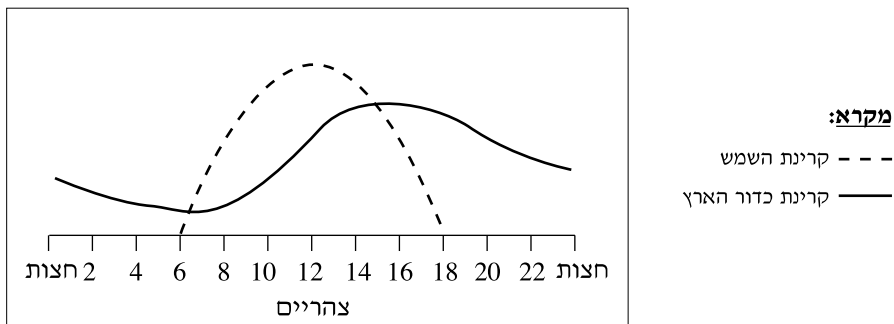


ב

אקלים

37. המחזור היומי של טמפרטורת האוויר

עיין בגרף המציג את מהלך קרינת השמש (אינסולציה) ואת מהלך קרינת כדור הארץ.



א. הסבר מדוע יש הבדל של כשעתיים בין שיא קרינת השמש ובין שיא קרינת כדור הארץ. (6 נקודות)

ב. ציין הבדל נוסף בין מהלך קרינת השמש ובין מהלך קרינת כדור הארץ. (2 נקודות)

38. מיון אזורי אקלים ומדבריות לפי שיטת קפן

א. מהו הבסיס למיון אזורי האקלים על פני כדור הארץ, לפי שיטת קפן? (3 נקודות)

ב. אפשר למצוא מדבריות בשני סוגי אקלים, לפי שיטת קפן.

ציין את שני סוגי האקלים, והסבר את השוני בין המדבריות בשני הסוגים. (5 נקודות)

39. זרמי ים

א. ציין שני גורמים להיווצרות של זרמי ים. (2 נקודות)

ב. (1) ציין והסבר שני הבדלים בין זרם הגולף ובין זרם פרו (זרם הומבולט).

(2) כיצד כל אחד מזרמים אלה משפיע על היבשה שלאורכה הוא זורם?

(סה"כ – שתי השפעות)

(6 נקודות)

בהצלחה!

סוג הבחינה: בגרות לנבחנים אקסטרניים
 מועד הבחינה: קיץ תשס"ה, 2005
 מספר השאלון: 91, 150

גאוגרפיה

5 יחידות לימוד

חלק ג

הוראות לנבחן

- א. משך הבחינה: שעה וחצי.
- ב. מבנה השאלון ומפתח ההערכה: בחלק זה פרק אחד בלבד.
 פרק רביעי – חבל שלא נלמד – (4x4) – 16 נקודות
- ג. חומר עזר מותר בשימוש: אטלס אוניברסיטאי חדש או אטלס כרטא **משנת 1993 ואילך**.
שים לב: אין להשתמש באטלס גיאוגרפי יבנה, הכולל את המילון למונחי הגיאוגרפיה.
- ד. הוראות מיוחדות:
- (1) רשום במחברתך את שם האטלס שאתה משתמש בו (אטלס אוניברסיטאי חדש או אטלס כרטא), וציין את שנת ההוצאה שלו.
- (2) כדי להמחיש את תשובותיך היעזר בסרטוטים, בחתכים ובגרפים, לפי הצורך.

כתוב במחברת הבחינה בלבד, בעמודים נפרדים, כל מה שברצונך לכתוב בסיוטה (ראשי פרקים, חישובים וכדומה).
 רשום "טייטה" בראש כל עמוד טייטה. רישום טייטות כלשהן על דפים שמחוץ למחברת הבחינה עלול לגרום לפסילת הבחינה!

ההנחיות בשאלון זה מנוסחות בלשון זכר ומכוונות לנבחנות ולנבחנים כאחד.

בהצלחה!

ה ש א ל ו ת

פרק רביעי – חבל שלא נלמד (16 נקודות)

בפרק זה תיבדק יכולתך להתמודד עם חומר גאוגרפי שלא למדת. השאלות מבוססות על ניתוח מפות באטלס כללי. החבל שהשאלות עוסקות בו הוא **קולומביה**.

זכור: המידע הגאוגרפי נמצא לא רק במפות החבליות והפיזיות שבאטלס, אלא גם במפות העולמיות והנושאיות (כמו אקלים, אוכלוסייה, כלכלה).

רשום במחברתך את שם האטלס שאתה משתמש בו (אטלס אוניברסיטאי חדש או אטלס כרטא), ואת שנת ההוצאה שלו.

עליך לענות על ארבע שאלות: על שאלה 40 (חובה), ועל שלוש מהשאלות 41-44.

(לכל שאלה – 4 נקודות)

ענה על שאלה 40. (חובה)

40. מיקום ומבנה

א. תאר את המיקום של קולומביה.

בתשובתך כתוב על מיקומה ביבשת, ציין את קווי האורך וקווי הרוחב שביניהם היא שוכנת, ואת כל המדינות שגובלות בה. (2 נקודות)

ב. ציין שלוש יחידות נוף בקולומביה השונות זו מזו.

בחר באחת מיחידות הנוף, ותאר שני מאפיינים פיזיים של היחידה שבחרת, ומאפיין אנושי אחד שלה.

(2 נקודות)

ענה על שלוש מהשאלות 41-44.

41. גאולוגיה וגאומורפולוגיה

א. ציין שני תהליכים / תופעות מתחום הגאולוגיה ו/או מתחום הגאומורפולוגיה,

שעיצבו את הנוף בקולומביה. (2 נקודות)

ב. הסבר תהליך אחד או תופעה אחת שציינת בסעיף א. (2 נקודות)

42. כלכלה

- א.** ציין שני גידולים חקלאיים ושני מחצבים המצויים בקולומביה, והסבר איזה סוג תעשייה יכול להתבסס על אחד או יותר מארבעת המשאבים שצינת. (3 נקודות)
- ב.** הסבר גורם אחד לכך שרוב הנמלים של קולומביה ממוקמים לאורך החוף הצפוני של המדינה, ולא לאורך חופה המערבי. (1 נקודה)

43. יישובים עירוניים

- א.** עיין בטבלה שלפניך, המציגה את גודל האוכלוסייה בשש הערים הגדולות בקולומביה, וקבע מהו המדרג העירוני בקולומביה. נמק את תשובתך. (1 נקודה)

**גודל האוכלוסייה בערים הגדולות בקולומביה
(2004)**

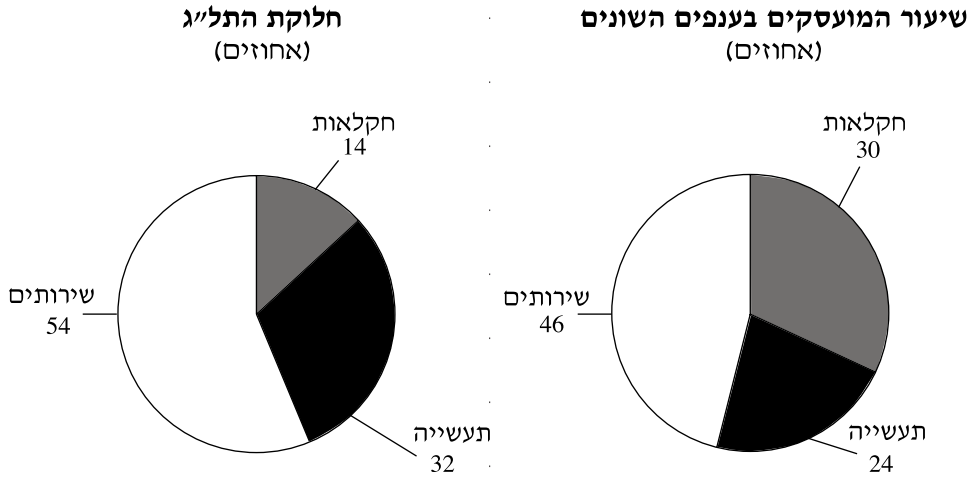
מספר התושבים	העיר
6,981,500	בוגוטה
2,333,000	קלי
1,983,000	מדיין
1,358,800	ברנקייה
878,600	קרטחנה
699,600	קוקוטה

- ב.** תאר שני גורמי מיקום של בוגוטה, והסבר קושי אחד במיקומה. (3 נקודות)

44. רמת הפיתוח

עיינ בנתונים הכלכליים ובנתונים הדמוגרפיים שלפניך.

נתונים כלכליים (של קולומביה)



נתונים דמוגרפיים*

מערב אירופה	קולומביה	המדד
16	31	שיעור האוכלוסייה מתחת לגיל 14 (אחוזים)
4.8	21.7	תמותת תינוקות (ל-1,000 לידות)
0.23	1.53	קצב גידול שנתי (אחוזים)

* לשם השוואה, מוצגים נתונים גם ממערב אירופה.

- א. על פי הנתונים, קבע מהי רמת הפיתוח של קולומביה. (1 נקודה)
- ב. הבא שני נימוקים לקביעתך:
- נימוק אחד מהנתונים הכלכליים, ונימוק אחד מהנתונים הדמוגרפיים. (3 נקודות)

בהצלחה!