

מתמטיקה

שאלון ד'

הוראות לנבחן

- א. משך הבחינה: שעה ושלושה רבעים.
- ב. מבנה השאלון ומפתח ההערכה: בשאלון זה שש שאלות בנושאים: אלגברה, טריגונומטריה, חשבון דיפרנציאלי ואינטגרלי.
עליך לענות על שלוש שאלות – $3 \times 33 \frac{1}{3} = 100$ נקודות
- ג. חומר עזר מותר בשימוש:
(1) מחשבון לא גרפי. אין להשתמש באפשרויות התכנות במחשבון הניתן לתכנות. שימוש במחשבון גרפי או באפשרויות התכנות במחשבון עלול לגרום לפסילת הבחינה.
(2) דפי נוסחאות (מצורפים).
- ד. הוראות מיוחדות:
(1) אל תעתיק את השאלה; סמן את מספרה בלבד.
(2) התחל כל שאלה בעמוד חדש. רשום במחברת את שלבי הפתרון, גם כאשר החישובים מתבצעים בעזרת מחשבון.
הסבר את כל פעולותיך, כולל חישובים, בפירוט ובצורה ברורה ומסודרת. חוסר פירוט עלול לגרום לפגיעה בציון או לפסילת הבחינה.
(3) לטיוטה יש להשתמש במחברת הבחינה או בדפים שקיבלת מהמסגיחים. שימוש בטיוטה אחרת עלול לגרום לפסילת הבחינה.
- ההנחיות בשאלון זה מנוסחות בלשון זכר ומכוונות לנבחנות ולנבחנים כאחד.**

בהצלחה!

ה ש א ל ו ת

ענה על שלוש מהשאלות 1-6, מהן ענה לפחות על אחת מהשאלות 4-6 (לכל שאלה – $33\frac{1}{3}$ נקודות).
אם תענה על יותר משלוש שאלות, ייבדקו רק שלוש התשובות הראשונות שבמחברתך.

אלגברה

1. א. פתור את המשוואה $4^{x+6} \cdot 2^{4(x-5)} = 2^{6-x}$.

ב. פתור את המשוואה $\log_2 x + \log_{2x} x^3 = 4$.

(שים לב: אין קשר בין סעיף א לסעיף ב.)

2. א. פתור את המשוואה $\frac{4}{x^2 - 1} - 1 = \frac{2x^2 - 3}{x^4 - 1}$.

ב. נתונה מערכת משוואות

$$\begin{cases} y + 2m = 3 - x \\ 2x - mx + my = 3m - 2 \end{cases}$$

כאשר $m \neq 1$.

הבע באמצעות m את פתרון המערכת, וצמצם את הביטויים שקיבלת.

(שים לב: אין קשר בין סעיף א לסעיף ב.)

טריגונומטריה

3. במשולש שווה-שוקיים ($AB = AC$),

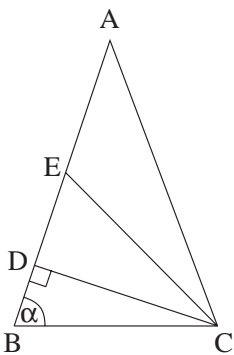
CD הוא הגובה לשוק AB.

EC חוצה את הזווית ACD (ראה ציור).

נתון: $\angle ABC = \alpha$, $BC = a$.

א. הבע באמצעות a ו- α את האורך של EC.

ב. הבע באמצעות a ו- α את שטח המשולש DEC.



/המשך בעמוד 3/

שם לב: עליך לענות לפחות על אחת מהשאלות 4-6.

חשבון דיפרנציאלי ואינטגרלי

4. נתונה הפונקציה $y = \frac{1}{x^2 - Ax}$ (A הוא פרמטר).

שיפוע הישר, המשיק לפונקציה בנקודה שבה $x = 1$, הוא $\frac{2}{9}$.

א. מצא את שני הערכים של A.

הצב את הערך הגדול של A מבין שני הערכים שמצאת בסעיף א, ומצא:

ב. את תחום ההגדרה של הפונקציה.

ג. את שיעורי נקודת הקיצון של הפונקציה, וקבע את סוגה.

ד. את האסימפטוטות של הפונקציה המקבילות לצירים.

ה. את תחומי העלייה והירידה של הפונקציה.

5. נתונה הפונקציה $y = \cos 2x$ בתחום $0 \leq x \leq \frac{\pi}{4}$

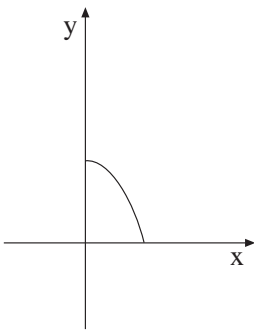
(ראה ציור).

ישר משיק לגרף הפונקציה בנקודה שבה $x = \frac{\pi}{4}$.

א. מצא את משוואת המשיק.

ב. מצא את השטח המוגבל על ידי גרף הפונקציה,

על ידי המשיק ועל ידי ציר ה-y.

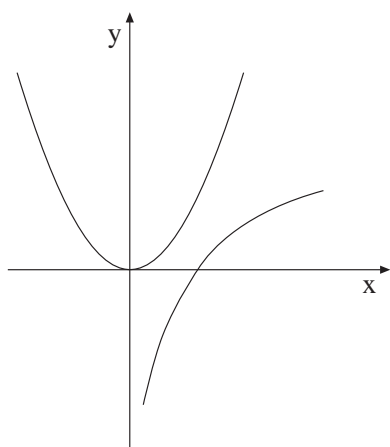


+

+

מתמטיקה, חורף תשס"ה, מס' 035004
+ נספח

- 4 -



6. נתונות שתי הפונקציות: $y = 2x^2$

$$(x > 0) \quad y = \ln x$$

(ראה ציור).

ישר המקביל לציר ה- y חותך את הגרפים

של שתי הפונקציות בנקודות A ו-B.

מבין כל הקטעים AB הנוצרים באופן זה,

מצא את אורך הקטע הקצר ביותר.

בהצלחה!

זכות היוצרים שמורה למדינת ישראל
אין להעתיק או לפרסם אלא ברשות משרד החינוך התרבות והספורט

+

+

נוסחאון מתמטיקה

5-4 יחידות לימוד (החל מקיץ תש"ן)

אלגברה

$$a^n - b^n = (a-b)(a^{n-1} + a^{n-2}b + \dots + a^{n-3}b^2 + \dots + b^{n-1})$$

פירוק לגורמים

$$(a+b)^n = a^n + \binom{n}{1} a^{n-1} \cdot b + \dots + \binom{n}{k} a^{n-k} \cdot b^k + \dots + b^n$$

בינום ניוטון

$$\binom{n}{k} = \frac{n!}{k!(n-k)!}$$

$$x_1 + x_2 = -\frac{b}{a}$$

$$x_1 \cdot x_2 = \frac{c}{a}$$

נוסחאות וייטה

$$(x_{1,2} = \frac{-b \pm \sqrt{b^2 - 4ac}}{2a})$$

(x_1, x_2) שורשי משוואה ריבועית.

סדרות

סדרה הנדסית	סדרה חשבונית	
$a_n = a_1 q^{n-1}$	$a_n = a_1 + (n-1)d$	האיבר ה-n'י :
$S_n = \frac{a_1(q^n - 1)}{q - 1}$	$S_n = \frac{n}{2} [2a_1 + (n-1)d]$	הסכום:

$$z = a + bi = r(\cos\theta + i \sin\theta)$$

מספרים מרוכבים

$$z_1 z_2 = r_1 r_2 [\cos(\theta_1 + \theta_2) + i \sin(\theta_1 + \theta_2)]$$

מכפלה בהצגה קוטבית:

$$(\cos\theta + i \sin\theta)^n = \cos n\theta + i \sin n\theta$$

משפט דה-מואבר:

$$z_k = \sqrt[n]{r} \left[\cos\left(\frac{\alpha}{n} + \frac{2\pi k}{n}\right) + i \sin\left(\frac{\alpha}{n} + \frac{2\pi k}{n}\right) \right] \quad \text{שורשי המשוואה } z^n = r(\cos\alpha + i \sin\alpha) \text{ הם:}$$

$$k = 0, 1, \dots, n-1$$

קומבינטוריקה

$$P_n = n!$$

מספר התמורות של n עצמים (בלי חזרות):

מספר התמורות של n עצמים כשמתוכם יש n_1, n_2, \dots, n_k עצמים שווים בנייהם:

$$P_n = \frac{n!}{n_1! \cdot n_2! \cdot \dots \cdot n_k!}$$

$$A_n^k = \frac{n!}{(n-k)!}$$

מספר החליפות של k מתוך n עצמים (בלי חזרות):

$$\binom{n}{k} = C_n^k = \frac{n!}{k!(n-k)!}$$

מספר הצירופים של k מתוך n עצמים (בלי חזרות):

וקטורים

מישור דרך קצות הווקטורים $\vec{a} = \vec{OA}$, $\vec{b} = \vec{OB}$, $\vec{c} = \vec{OC}$: $\vec{x} = t(\vec{b} - \vec{a}) + s(\vec{c} - \vec{a})$
 מכפלה סקלרית: $(\vec{x}, \vec{y}) = \vec{x} \cdot \vec{y} = x_1y_1 + x_2y_2 + x_3y_3 = |\vec{x}| \cdot |\vec{y}| \cdot \cos\alpha$
 ניצבות: $\vec{x} \cdot \vec{y} = 0$
 אורך של וקטור: $|\vec{x}| = \sqrt{\vec{x} \cdot \vec{x}} = \sqrt{x_1^2 + x_2^2 + x_3^2}$

מרחק בין $\vec{z} = (z_1, z_2, z_3)$ למישור $\vec{a} \cdot \vec{x} + c = 0$: $\frac{|\vec{a} \cdot \vec{z} + c|}{|\vec{a}|}$

זווית בין הישר $t\vec{b} + \vec{d}$ למישור $\vec{a} \cdot \vec{x} + c = 0$: $\sin\beta = \frac{|\vec{a} \cdot \vec{b}|}{|\vec{a}| \cdot |\vec{b}|}$

זווית בין המישורים $\vec{a} \cdot \vec{x} + c = 0$, $\vec{b} \cdot \vec{x} + d = 0$: $\cos\alpha = \frac{|\vec{a} \cdot \vec{b}|}{|\vec{a}| \cdot |\vec{b}|}$

חוקות ולוגריתמים: $\log_a a^x = x$, $\log_a x = \frac{\log_b x}{\log_b a}$

טריגונומטריה

זהויות

$\sin(\alpha \pm \beta) = \sin\alpha \cos\beta \pm \cos\alpha \sin\beta$ $\cos(\alpha \pm \beta) = \cos\alpha \cos\beta \mp \sin\alpha \sin\beta$

$\operatorname{tg}(\alpha \pm \beta) = \frac{\operatorname{tg}\alpha \pm \operatorname{tg}\beta}{1 \mp \operatorname{tg}\alpha \operatorname{tg}\beta}$ $\operatorname{tg} \frac{\alpha}{2} = \frac{\sin\alpha}{1 + \cos\alpha}$

$\sin \frac{\alpha}{2} = \pm \sqrt{\frac{1 - \cos\alpha}{2}}$ $\cos \frac{\alpha}{2} = \pm \sqrt{\frac{1 + \cos\alpha}{2}}$

$\sin\alpha + \sin\beta = 2\sin \frac{\alpha + \beta}{2} \cos \frac{\alpha - \beta}{2}$ $\cos\alpha + \cos\beta = 2\cos \frac{\alpha + \beta}{2} \cos \frac{\alpha - \beta}{2}$

$\sin\alpha - \sin\beta = 2\sin \frac{\alpha - \beta}{2} \cos \frac{\alpha + \beta}{2}$ $\cos\alpha - \cos\beta = -2\sin \frac{\alpha + \beta}{2} \sin \frac{\alpha - \beta}{2}$

משפט הסינוס: $c^2 = a^2 + b^2 - 2ab\cos\gamma$ $\frac{a}{\sin\alpha} = 2R$

שטח גורה: $\frac{1}{2}r^2\alpha$ אורך קשת של α רדיאנים: $r\alpha$

הנדסת המרחב

נפח כדור: $V = \frac{4}{3}\pi R^3$ נפח הרוט ופירמידה (B - שטח הבסיס): $V = \frac{B \cdot h}{3}$

שטח פנים של כדור: $P = 4\pi R^2$ שטח מעטפת הרוט: $M = \pi R l$

אנליזה (חשבון דיפרנציאלי ואינטגרלי)

נגזרות

$(uv)' = u'v + uv'$ $(x^n)' = nx^{n-1}$ $\sin'x = \cos x$ $\operatorname{arc} \sin'x = \frac{1}{\sqrt{1-x^2}}$

$\left(\frac{u}{v}\right)' = \frac{vu' - v'u}{v^2}$ $(a^x)' = a^x \ln a$ $\cos'x = -\sin x$ $\operatorname{arc} \cos'x = \frac{-1}{\sqrt{1-x^2}}$

$\log_a'x = \frac{1}{x \ln a}$ $\operatorname{tg}'x = \frac{1}{\cos^2x}$ $\operatorname{arc} \operatorname{tg}'x = \frac{1}{1+x^2}$

כלל השרשרת: $f'(x) = v'(u) \cdot u'(x)$

הנדסה אנליטית

קו ישר

$y - y_1 = m(x - x_1)$ משוואת ישר דרך (x_1, y_1) ששיפועו m :

$\text{tg}\alpha = \left| \frac{m_1 - m_2}{1 + m_1 m_2} \right|$ נוסחה לזווית α שבין הישרים $y = m_2 x + n_2$, $y = m_1 x + n_1$:

$m_1 \cdot m_2 = -1$ ניצבות הישרים $y = m_2 x + n_2$, $y = m_1 x + n_1$:

$d = \pm \frac{Ax_0 + By_0 + C}{\sqrt{A^2 + B^2}}$ מרחק הנקודה $(x_0; y_0)$ מהישר $Ax + By + C = 0$:

$\left(\frac{\ell x_1 + kx_2}{k + \ell}, \frac{\ell y_1 + ky_2}{k + \ell} \right)$ נקודה המחלקת את הקטע AB ביחס $k : \ell$: $(A(x_1, y_1); B(x_2, y_2))$

מעגל

משוואת המשיק למעגל $(x - a)^2 + (y - b)^2 = R^2$ בנקודה $(x_0; y_0)$:

$$(x_0 - a) \cdot (x - a) + (y_0 - b) \cdot (y - b) = R^2$$

היפרבולה : $\frac{x^2}{a^2} - \frac{y^2}{b^2} = 1$

$y = \pm \frac{b}{a}x$ האסימפטוטות:

$c = \sqrt{a^2 + b^2}$ מרחק המוקד מהראשית:

$\frac{xx_0}{a^2} - \frac{yy_0}{b^2} = 1$ משיק להיפרבולה בנקודה $(x_0; y_0)$:

$n^2 = m^2 a^2 - b^2$ התנאי שהישר $y = mx + n$ ישיק להיפרבולה:

פרבולה : $y^2 = 2px$

$yy_0 = p(x + x_0)$ משיק לפרבולה בנקודה $(x_0; y_0)$:

$n = \frac{p}{2m}$ התנאי שהישר $y = mx + n$ ישיק לפרבולה: